

Fietsen en Apeldoorn

historische aspecten

- Vroege fietsen in Apeldoorn
- Fietsclubs
- Fabrikanten
- Fietsenmakers



Loopfietsen van het Koninklijk Huis



Tweewielers in de stallen van
Paleis Het Loo



Draisine van ca. 1820

Loopfiets van koning Willem 2

- Gebouwd in 1819 door Thomas Kerr in Brussel.
- Verkocht door zoon Edward aan koning Willem 2 in 1819 in Brussel.
- Standplaats Brussel-Soestdijk
- Bereden door Willem 2 en Willem 3
- Gebrandmerkt met kenmerk van Anna Paulowna in 1850
- In bruikleen bij Velorama



Vélocipède van koning Willem 3



Gebrandmerkt 3^e kwart 1885

Huidige locatie Deventer museum



Burgers vélocipède 1872

Vélocipèdes in Apeldoorn

- Postbode op de fiets
- Velocipedes in dienst van de middenstand

Apeldoorn. — De velocipèden worden in deze streek zeer veel gebruikt. Zoo ziet men den postbode van hier naar 't Loo geregeld op zijn trapwieler. Logementhouders, winkeliers houden er velocipèdes op na, waarmede huane knechts boodschappen doen, goederen bezorgen, enz. Deze praktische toepassing der trapwieliers wordt door de vele vreemdelingen, die sedert de opening van den Ooster-spoorweg Apeldoorn bezoeken, zeer geroemd.

Schiedamsche Courant 19 juni 1876



Dorpstraat-Hoofdstraat Apeldoorn ca. 1890

Fietsclubs - Vélocipèdeclubs

- **Voorwaarts** opgericht in 1872, de tweede club in Nederland.
- **Vitesse** opgericht in 1880, de vijfde club in Nederland.

Apeldoornsche Vélocipède-club «La Vitesse.»

Opgericht 1 Mei 1880.

Lidmaatschap van 't Bond en bezit van een stalen Vélocipède zijn vereischten. Aantal werkende leden 10.

Bestuur: D. Keuchenius, Voorzitter en Captain, Jhr. A. Holmberg de Beckfelt, Vice-Voorzitter, J. F. B. van Hasselt, Secretaris-Penningmeester, L. Noë, J. de Sitter.

Eereleden: J. Rollandet, A. J. C. van der Feen Jr. en W. Baron van Ittersum.

Uit: Erica jaarboekje 1887



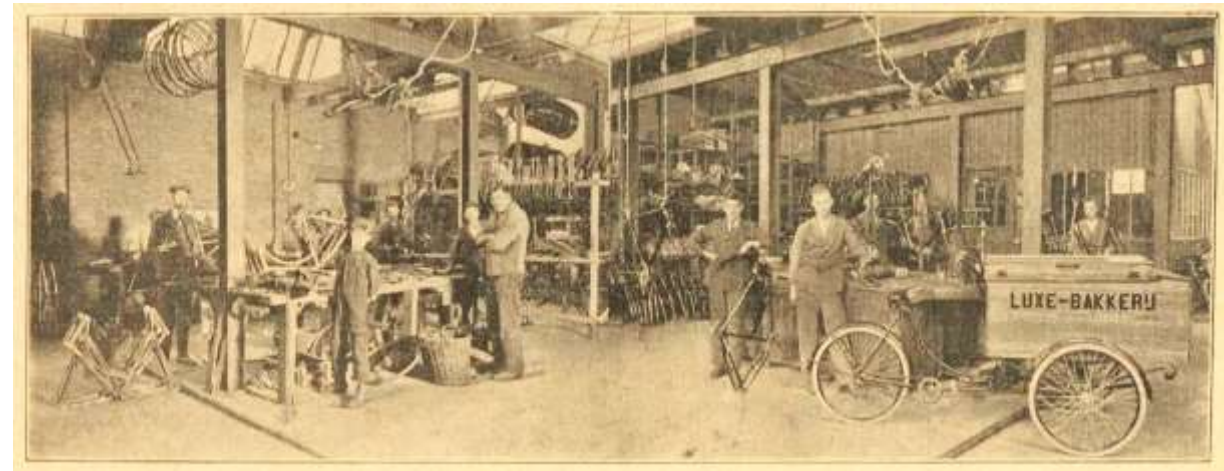
- Hotel Bloemink, De Nieuwe Kroon, 1900

Fabrikant LBV

Opgericht 1922 ; opgeheven 1935
Oprichters: Lorenz, Bos en Valkema



Voormalige fabriek Adelaarslaan 9



Assemblage in 1929

Fabrikant Juncker

- Ondernemer: Jan Juncker
- Opgericht 1898 in Haarlem
- Verhuist naar Rotterdam in 1905
- Eigen rijwielfabricage vanaf 1920
- Verhuist naar Apeldoorn in 1935
- Overgenomen door Gazelle in 1968
- Apeldoornse fabriek sluit in 1971



Fabriek Brinklaan Apeldoorn



Fabriek Leuvehaven Rotterdam



Beeldmerk
gedeponeerd
in 1934

Fabrikant Juncker



Bakfiets voor
melktransport
1929



Juncker
Paramount /
Quickrun 1952



1936



1938



1939



1940

Fabrikant Sparta



Sparta FP50 1953-1954

Sparta was de grootste fabrikant van bromfietsen in Nederland.



Sparta GI50 Sport, 1965.



Sparta Happy 1978

Fabrikant Sparta

Iconische producten



Frame uit één stuk



Sparta 8-80 (en 4-10)



Introductie Spartamet in 1986

Aad Streng: presentatie Fietsersbond Apeldoorn 20jan2026



Sparta Pharos 1999



Sparta Ion 2003

Intermezzo: jaren zestig

De jaren 60 was een van de moeilijkste perioden die de tweewielerwereld heeft meegemaakt. Veel rijwielfabrikanten gingen samenwerken of stopten helemaal.



Juncker wordt overgenomen. Er worden geen Juncker fietsen meer gemaakt. Sparta ontsnapt aan de malaise en zet het bedrijf op een nieuwe wijze voort.

Fietsenmakers - Rijwielherstellers

Gerard Rietberg de oudste rijwielzaak in Apeldoorn.
Start in 1895.

Agenten-rijwielzaken

- 1900: 10
- 1910: 10
- 1932: 60 o.a. - Van Zutphen, Loolaan
- Jonker, Schoolstraat



Advertentie in de Apeldoornsche Courant van 6 juli 1895

In 1896 beginnen de Gebr. Versteeg een rijwielzaak aan de Loolaan onder de naam **‘Het Apeldoornsch Rijwielmagazijn’**. In 1898 krijgen ze een hinderwetvergunning voor het bouwen van een nieuw pand waarin een smederij en een inrichting voor het herstellen en vervaardigen van rijwielen.

Daarmee is Versteeg het eerste Apeldoorns bedrijf dat zelf fietsen maakt.

Gebr. Versteeg,
Loolaan 5 Apeldoorn.

Agent van Townend en
Simplex rijwielen.
Jaar: 1896/1897.

Oudste foto van een
rijwielzaak in Apeldoorn.

Het Apeldoornsch Rijwielmagazijn



Begin Loolaan, links de
Sprengenweg.
Jaar 1920-1930

Hoge pand midden achter
is het pand van de Gebr.
Versteeg van 1898-1899.



www.oudefiets.nl

Zoeken ...

Inloggen Registreren Contact

De club Kenniscentrum Forum

Nu lid worden!



Hart voor oude fietsen

Welkom op de website van historische rijwielvereniging De Oude Fiets. Een vereniging met zo'n 750 leden, die op een zeer diverse manier bezig zijn met oude fietsen: van hoge bi tot omafiets, van transportfiets tot racefiets. Individueel of in clubverband wordt er gesleuteld, oude documentatie doorgespit en natuurlijk gefiets! Want oude fietsen zijn fascinerend: hoe langer je er naar kijkt, hoe meer details je ziet. Hoe meer je erover leest, hoe meer vragen er bij je opkomen. Daarom bevat deze site veel informatie over vereniging De Oude Fiets, maar meer nog over de geschiedenis van de Nederlandse fiets.

Historische rijwielvereniging De Oude Fiets, opgericht 1991.
750 leden: verzamelaars, historici, restaurateurs, zeer omvangrijke documentatiebank.
Publicaties: Kwartaal clubblad *Het Rijwiel*, merken en onderdelen specials.